

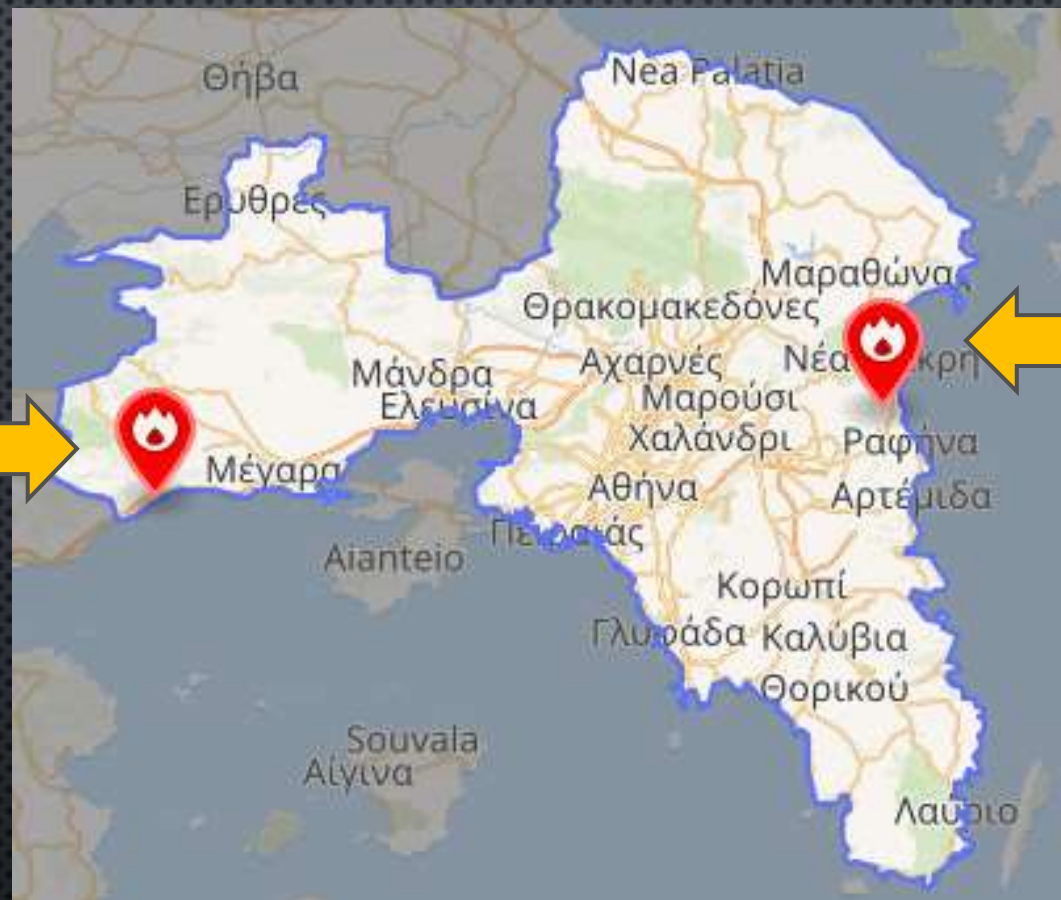
LES INCENDIES CATASTROPHIQUES DU LUNDI 23 JUILLET 2018 DANS LA RÉGION D'ATHÈNES

SYNTHÈSE D'ÉTUDES ET TÉMOIGNAGES

PAR

ANTONIS MANTZAVELAS





12h03
Kineta

1.923 ha
205 habitations
Evacuation

16h41
Rafina-Mati

1.276 ha
99 pertes humaines
703 habitations
Pas d'évacuation

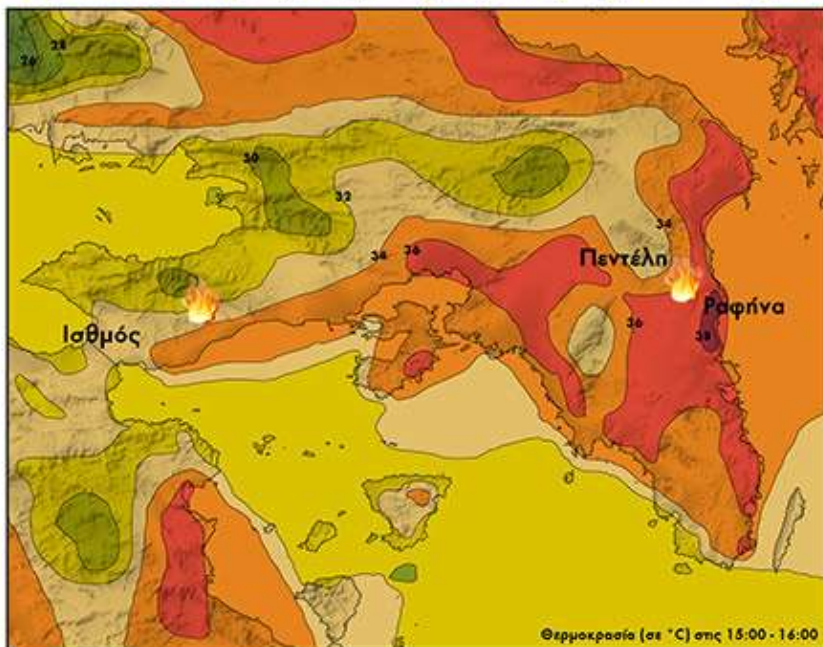
LA VEILLE

- LA PRÉVISION DU RISQUE D'INCENDIE : 4 SUR 5
=> RISQUE D'AVOIR DES INCENDIES INCONTRÔLABLES
- ALORS
ALERTE MAX DES SERVICES DE L'ETAT ET DES MUNICIPALITÉS
SURVEILLANCE ACCRUE



LA ΜΕΤΕΟ – TEMPÉRATURE / HUMIDITÉ

4. Πολύ υψηλές θερμοκρασίες στις ακτές της Ανατολικής Αττικής - 39 βαθμοί στη Ραφήνα

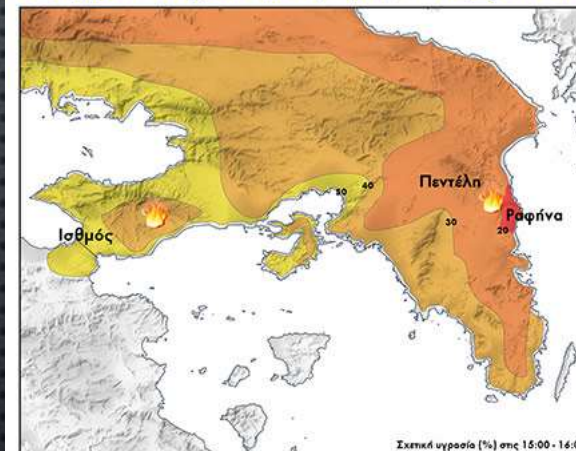


Μεγάλη επίδραση στην εξέλιξη της πυρκαγιάς είχε και η κατανομή υγρασίας και θερμοκρασίας τόσο πριν την έναρξη της όσο και κατά την διάρκειά της εξόφλησής της. Σύμφωνα πάντα με το μετεωρολογικό μοντέλο υψηλής ανάλυσης, η κατανομή της θερμοκρασίας στο χρονικό διάστημα **15:00-16:00 της 23ης Ιουλίου** εμφανίζει τις υψηλότερες τιμές στις ανατολικές ακτές της Αττικής.

Στο σημείο έναρξης της πυρκαγιάς (περιοχή Νταού Πεντέλης) η θερμοκρασία εκτιμάται στους 35-36 βαθμούς, ενώ κοντά στην ακτή είναι φανερή μια στενή ζώνη πολύ υψηλών θερμοκρασιών με τιμές που ξεπερνούν τους 38 βαθμούς (κόκκινη σκιάση), λόγω των ισχυρών καταβατών ανέμων. Οι τιμές αυτές επιβεβαιώνονται από τις μετρήσεις του σταθμού του ΕΑΑ/meteo.gr στην Ραφήνα, όπου στις **15:30** η θερμοκρασία φτάνει στους 38,9 βαθμούς. Η θερμοκρασία αυτή είναι η υψηλότερη που καταγράφηκε την 23η Ιουλίου από το σύνολο των 50 σταθμών που λειτουργούν στην Αττική.



5. Εμμονή των ξηρών αερίων μαζών για 10 ώρες στην Ανατολική Αττική



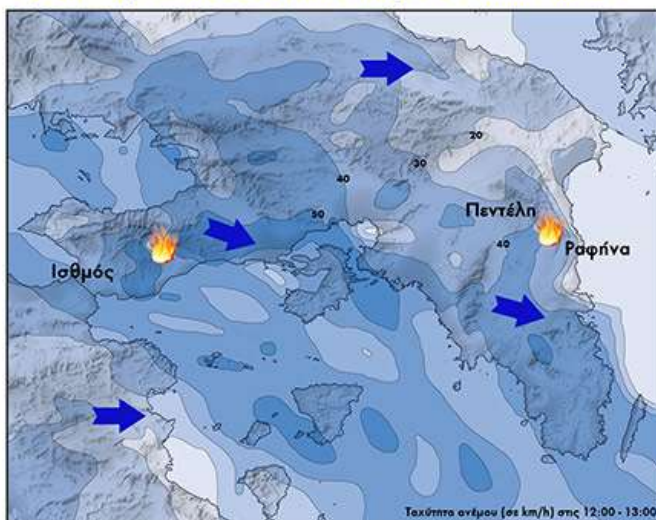
Την ίδια ώρα, οι καταβάτες δρομικοί άνεμοι (και οι Εβραίοι) σε μεγάλο βαθμό δλη την περιοχή της Ανατολικής Αττικής. Το μετεωρολογικό μοντέλο υψηλής ανάλυσης δίνει μια εκτεταμένη ζώνη σχετικής υγρασίας μεταξύ 20-30% (παρακάτω σκιάση) και κάτω από 20% (κόκκινη σκιάση) σε μια στενή ζώνη κοντά στις ακτές, στο χρονικό διάστημα **15:00-16:00 της 23ης Ιουλίου**.

Οι τιμές αυτές επιβεβαιώνονται από τις μετρήσεις του σταθμού του ΕΑΑ/meteo.gr στην Ραφήνα, όπου στις **15:30** η σχετική υγρασία φτάνει στο 19% (η χαμηλότερη τιμή της ημέρας στην περιοχή). Τονίζεται η εμμονή της παρουσίας ξηρών αερίων μαζών στην περιοχή, με τη σχετική υγρασία στη Ραφήνα (παράλληλη γειτνίαση του σταθμού με τη θάλασσα) να παραμένει κάτω από το 30% για **10 συνεχόμενες ώρες**, από τις **12:50** ως τις **22:30** της 23ης Ιουλίου.



LA ΜΕΤΕΟ – VENT

1. Ανάπτυξη θεαλλωδών δυτικών ανέμων στη Δυτική Αττική



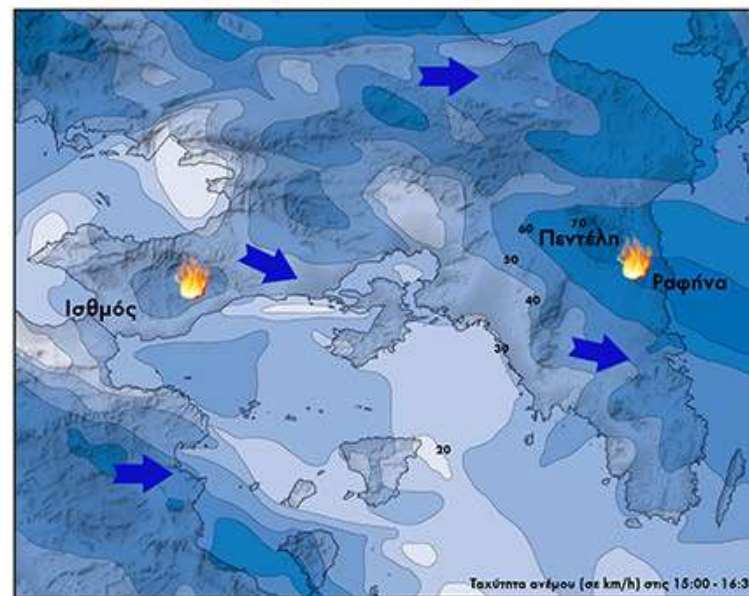
Διαφορικά στην ανώτερη ατμόσφαιρα ήνω από την Κεντρική Μεσόγειο δημιουργεί η συνθήκες ανάπτυξης ισχυρού δυτικού ρεύματος στα χαμηλότερα στρώματα της ατμόσφαιρας. Σταδιακά, από τις **12:00 της Δευτέρας 23ης Ιουλίου** οι επιφανειακοί άνεμοι ενισχύονται, αρχικά στην Δυτική Αττική. Όπως βλέπουμε και στο πεδίο του ανέμου, όπως αυτό αναπαράγεται από το μετεωρολογικό μοντέλο υψηλής ανάλυσης του ΕΑΑ/meteo.gr, στο διάστημα **12:00-13:00 της 23ης Ιουλίου**, ο μέσος βορειοδυτικός άνεμος στην Ανατολική Αττική (και επομένως στην περιοχή από όπου ξεκίνησε η πρώτη πυρκαγιά στην Κινέτα) ξεπερνά τα 50 km/h (7 Βεαύοι, μίλε ακτίνας).

Οι τιμές αυτές επιβεβαιώνονται από τις μετρήσεις του σταθμού του ΕΑΑ/meteo.gr στην Ισθμό, όπου στις **12:50** ο μέσος άνεμος που μετρήθηκε φθάνει στα 53 km/h με ριπές στα 64 km/h.

Στην Ανατολική Αττική η ταχύτητα του ανέμου δεν ξεπερνά ακόμα τα 30-40 km/h.



3. Θεαλλώδεις καταβάτες δυτικοί άνεμοι στην Ανατολική Αττική



Ως αποτέλεσμα της διαφοράς πίεσης, στο διάστημα **15:00-16:30 της 23ης Ιουλίου**, οι ισχυροί δυτικοβορειοδυτικοί άνεμοι καλύπτουν σχεδόν όλη την Αττική. Οι μεγαλύτερες τιμές μέσου ανέμου φθάνουν στα 60-70 km/h (8 Βεαύοι, έντονη μίλε ακτίνα) στην ανατολική Αττική και κυρίως στην περιοχή ανατολικά της Πεντέλης και στις ακτές από τη Νέα Μάκρη μέχρι την Αρτέμιδα.

Οι τιμές αυτές επιβεβαιώνονται από τις μετρήσεις του σταθμού του ΕΑΑ/meteo.gr στην Πεντέλη, όπου στις **16:40** ο μέσος άνεμος που μετρήθηκε φθάνει στα 56 km/h με ριπές στα 89 km/h. Την ώρα αυτή ξεκινά η δεύτερη και φονική πυρκαγιά στην Αττική. Σημειώνεται ότι ο μέσος άνεμος στην Πεντέλη παρέμεινε ισχυρότερος από 50 km/h όλο το χρονικό διάστημα από τις **15:40** ως τις **17:40** και μετά από μια σύντομη εξασθένιση διάρκειας 40 λεπτών ενισχύθηκε εκ νέου ξεπερνώντας τα 50 km/h (με ριπές στα 95 km/h) στο χρονικό διάστημα από τις **18:20** ως τις **20:20**.

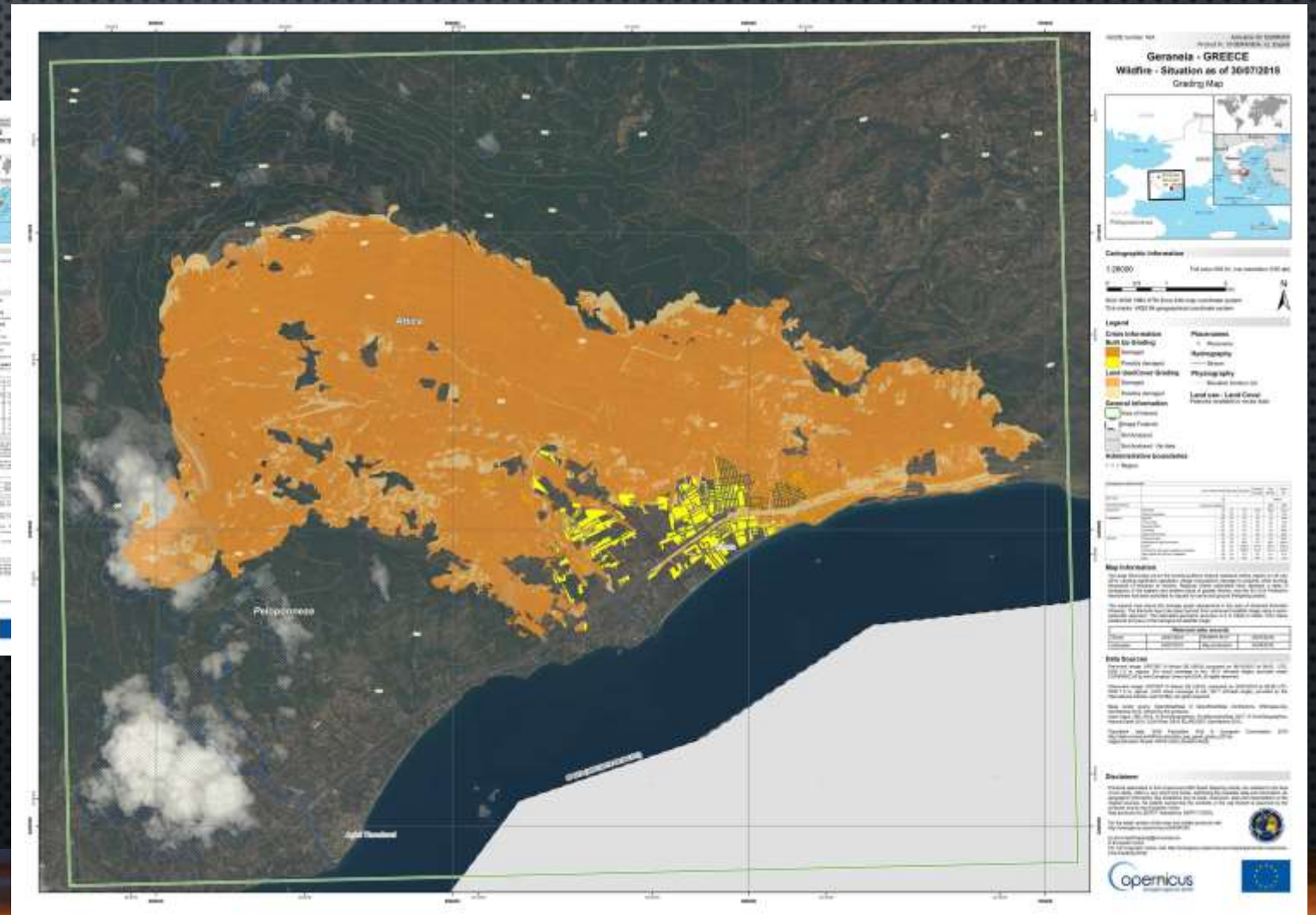




KINETA



1.923 ha
205 habitations
Evacuation



KINETA







- LE PREMIER MINISTRE ANNULE SON VOYAGE OFFICIEL EN BOSNIE ET SE REND À ATHÈNES ET À LA CELLULE DE GESTION DE CRISES



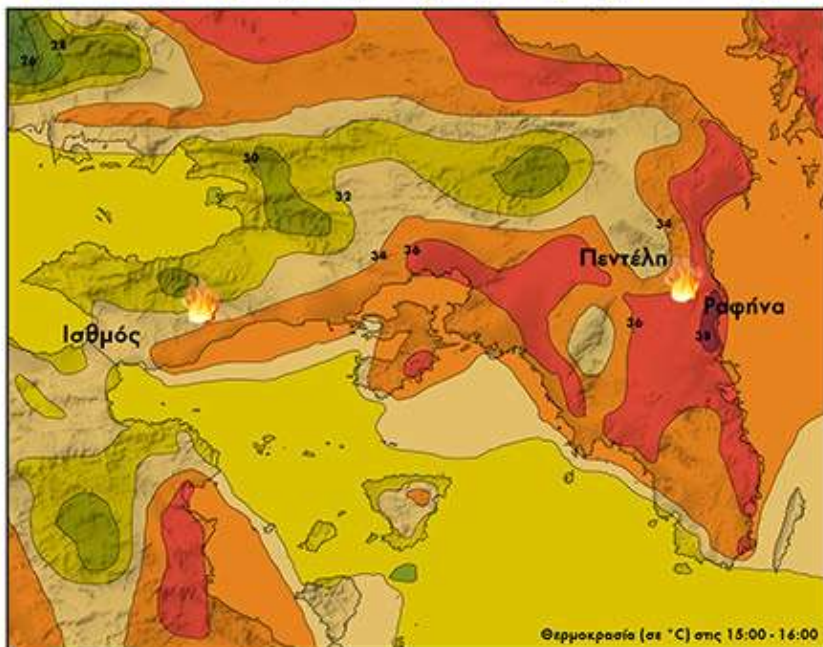


Bulletin d'infos à 17h30



L'INCENDIE À RAFINA/MATI – T° / HUMIDITÉ

4. Πολύ υψηλές θερμοκρασίες στις ακτές της Ανατολικής Αττικής - 39 βαθμοί στη Ραφήνα

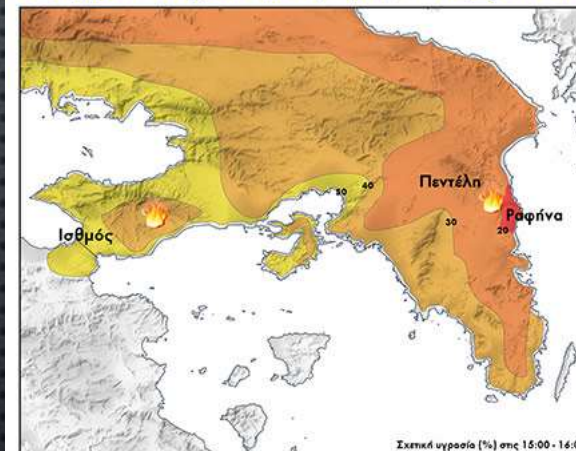


Μεγάλη επίδραση στην εξέλιξη της πυρκαγιάς είχε και η κατανομή υγρασίας και θερμοκρασίας τόσο πριν την έναρξη της όσο και κατά την διάρκειά της εξέλιξής της. Σύμφωνα πάντα με το μετεωρολογικό μοντέλο υψηλής ανάλυσης, η κατανομή της θερμοκρασίας στο χρονικό διάστημα **15:00-16:00 της 23ης Ιουλίου** εμφανίζει τις υψηλότερες τιμές στις ανατολικές ακτές της Αττικής.

Στο σημείο έναρξης της πυρκαγιάς (περιοχή Νταού Πεντέλης) η θερμοκρασία εκτιμάται στους 35-36 βαθμούς, ενώ κοντά στην ακτή είναι φανερό για στενή ζώνη πολύ υψηλών θερμοκρασιών με τιμές που ξεπερνούν τους 38 βαθμούς (κόκκινη σκιάση), λόγω των ισχυρών καταβατών ανέμων. Οι τιμές αυτές επιβεβαιώνονται από τις μετρήσεις του σταθμού του ΕΑΑ/meteo.gr στην Ραφήνα, όπου στις **15:30** η θερμοκρασία φτάνει στους 38,9 βαθμούς. Η θερμοκρασία αυτή είναι η υψηλότερη που καταγράφηκε την 23η Ιουλίου από το σύνολο των 50 σταθμών που λειτουργούν στην Αττική.



5. Εμμονή των ξηρών αερίων μαζών για 10 ώρες στην Ανατολική Αττική



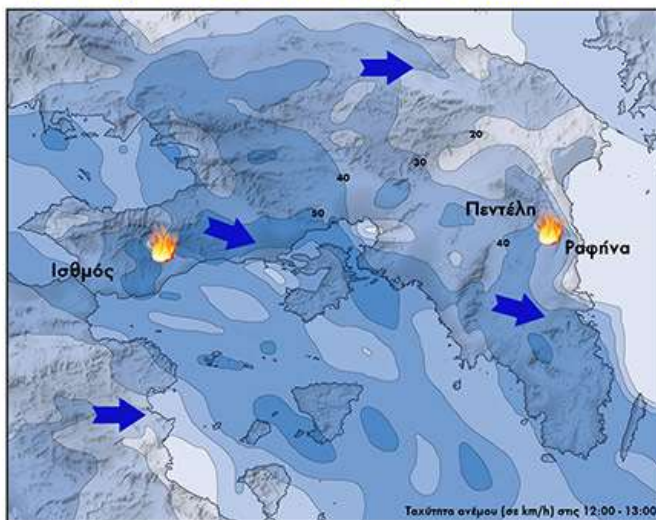
Τη ίδια ώρα, οι καταβάτες δυνάμεις άνευ Εφάνης σε μεγάλο βαθμό όλα την περιοχή της Ανατολικής Αττικής. Το μετεωρολογικό μοντέλο υψηλής ανάλυσης δίνει μια εκτεταμένη ζώνη σχετικής υγρασίας μεταξύ 20-30% (παρακάτω σκίαση) και κάτω από 20% (κόκκινη σκίαση) σε μια στενή ζώνη κοντά στις ακτές, στο χρονικό διάστημα **15:00-16:00 της 23ης Ιουλίου**.

Οι τιμές αυτές επιβεβαιώνονται από τις μετρήσεις του σταθμού του ΕΑΑ/meteo.gr στην Ραφήνα, όπου στις **15:30** η σχετική υγρασία φτάνει στο 19% (η χαμηλότερη τιμή της ημέρας στην περιοχή). Τονίζεται η εμμονή της παρουσίας ξηρών αερίων μαζών στην περιοχή, με τη σχετική υγρασία στη Ραφήνα (παράλληλη γειτνίαση του σταθμού με τη θάλασσα) να παραμένει κάτω από το 30% για **10 συνεχόμενες ώρες, από τις 12:50 ως τις 22:30 της 23ης Ιουλίου**.



L'INCENDIE À RAFINA/MATI – VENT

1. Ανάπτυξη θελλωδών δυτικών ανέμων στη Δυτική Αττική



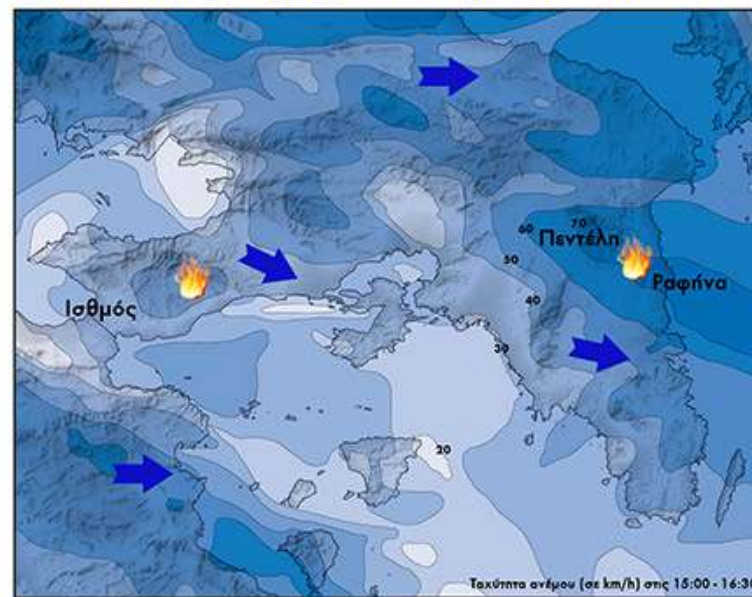
Διαφορά στην ανώτερη ατμόσφαιρα πάνω από την Κεντρική Μεσόγειο δημιουργεί τις συνθήκες ανάπτυξης ισχυρού δυτικού ρεύματος στα χαμηλότερα στρώματα της ατμόσφαιρας. Σταδιακά, από τις **12:00 της Δευτέρας 23ης Ιουλίου** οι επιφανειακοί άνεμοι ενισχύονται, αρχικά στην Δυτική Αττική. Όπως βλέπουμε και στο πεδίο του ανέμου, όπως αυτό αναπαράγεται από το μετεωρολογικό μοντέλο υψηλής ανάλυσης του ΕΑΑ/meteo.gr, στο διάστημα **12:00-13:00 της 23ης Ιουλίου**, ο μέσος βορειοδυτικός άνεμος στην Ανατολική Αττική (και επομένως στην περιοχή από όπου ξεκίνησε η πρώτη πυρκαγιά στην Κινέτα) ξεπερνά τα 50 km/h (7 Beaufort, μέλι σκίαση).

Οι τιμές αυτές επιβεβαιώνονται από τις μετρήσεις του σταθμού του ΕΑΑ/meteo.gr στον Ισθμό, όπου στις **12:50** ο μέσος άνεμος που μετρήθηκε φθάνει στα 53 km/h με ριπές στα 64 km/h.

Στην Ανατολική Αττική η ταχύτητα του ανέμου δεν ξεπερνά ακόμα τα 30-40 km/h.



3. Θελλωδείς καταβάτες δυτικοί άνεμοι στην Ανατολική Αττική



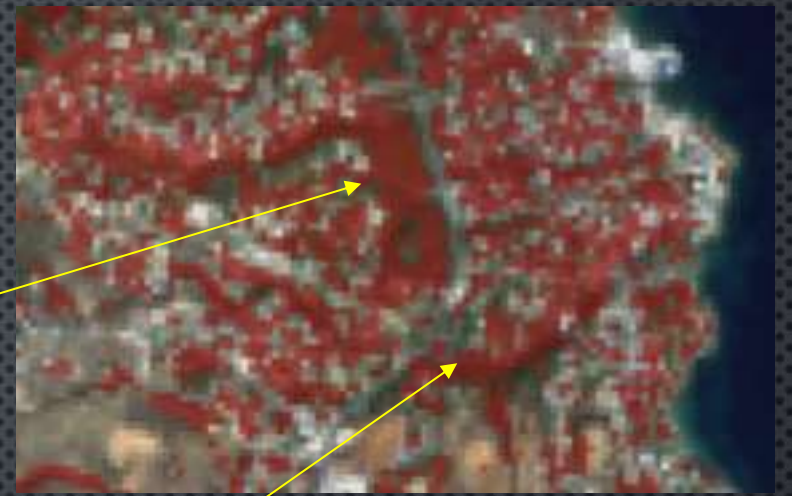
Ως αποτέλεσμα της διαφοράς πίεσης, στο διάστημα **15:00-16:30 της 23ης Ιουλίου**, οι ισχυροί δυτικοβορειοδυτικοί άνεμοι καλύπτουν σχεδόν όλη την Αττική. Οι μεγαλύτερες τιμές μέσου ανέμου φθάνουν στα 60-70 km/h (8 Beaufort, έντονη ψιλλή σκίαση) στην ανατολική Αττική και κυρίως στην περιοχή ανατολικά της Πεντέλης και στις ακτές από τη Νέα Μάκρη μέχρι την Αρτέμιδα.

Οι τιμές αυτές επιβεβαιώνονται από τις μετρήσεις του σταθμού του ΕΑΑ/meteo.gr στην Πεντέλη, όπου στις **16:40** ο μέσος άνεμος που μετρήθηκε φθάνει στα 56 km/h με ριπές στα 89 km/h. Την ώρα αυτή ξεκινά η δεύτερη και φονική πυρκαγιά στην Αττική. Σημειώνεται ότι ο μέσος άνεμος στην Πεντέλη παρέμεινε ισχυρότερος από 50 km/h όλο το χρονικό διάστημα από τις **15:40** ως τις **17:40** και μετά από μια σύντομη εξασθένηση διάρκειας 40 λεπτών ενισχύθηκε εκ νέου ξεπερνώντας τα 50 km/h (με ριπές στα 95 km/h) στο χρονικό διάστημα από τις **18:20** ως τις **20:20**.



Images sat.
Sept 2017













DISCUSSION SUR LES FACTEURS - MOTEURS DE CATASTROPHE

1. WUI CONSTRUIT DANS LES ANNÉES '60 (MAISONS SECONDAIRES)
2. PAS DE PLAN D'AMÉNAGEMENT
3. PLANTATIONS MASSIVES DE PIN







Πού παγιδεύτηκαν κάτοικοι και παραθεριστές με το Ι.Χ. τους στο Μάτι προσπαθώντας να διαφύγουν

Η ΠΟΡΕΙΑ ΤΗΣ ΦΩΤΙΑΣ



Εναρξη φωτιάς
16.57



- 1 Λεωφ. Ποσειδώνος & Αχιλλέως
10 αυτοκίνητα καμένα και στις δύο πλευρές του δρόμου.
- 2 Λεωφ. Ποσειδώνος 93
20 καμένα αυτοκίνητα
- 3 Λεωφ. Ποσειδώνος 97
16 καμένα αυτοκίνητα
- 4 Αργυρά Ακτή
36 καμένα αυτοκίνητα
- 5 Δημοκρατίας & Ειρήνης
25 νεκροί σε οικόπεδο



LES QUESTIONS À SE POSER :

MODÈLE D'AMÉNAGEMENT DES WUIS
MATÉRIAUX DE CONSTRUCTION
GESTION DE LA VÉGÉTATION
COORDINATION DES SERVICES ETC.

MAIS AUSSI :

ÉDUCATION DES MÉDIAS
PARTICIPATION DES BÉNÉVOLES

.....

MERCI !

