



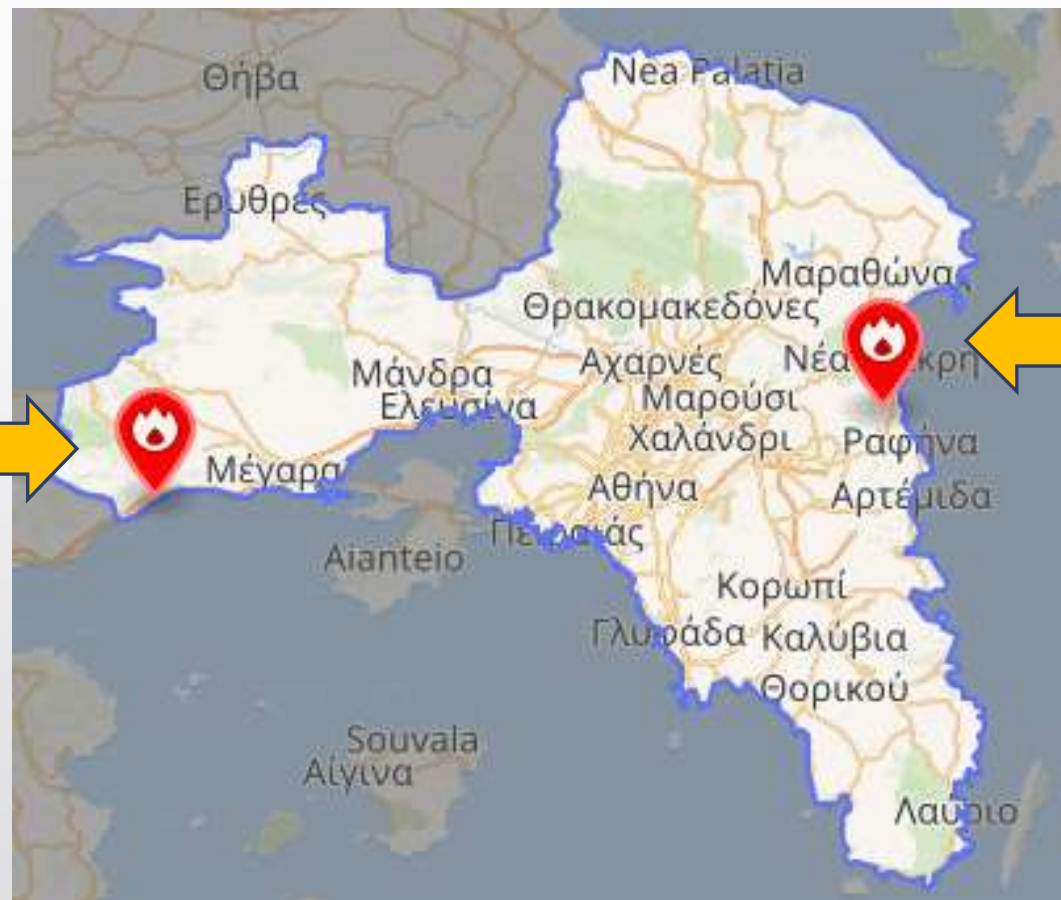
Dommmages observés sur les incendies catastrophiques du lundi 23 juillet 2018 dans la région d'Athènes

synthèse d'études et témoignages

par

Antonis Mantzavelas





12h03
Kineta

1.923 ha
205 habitations
Evacuation

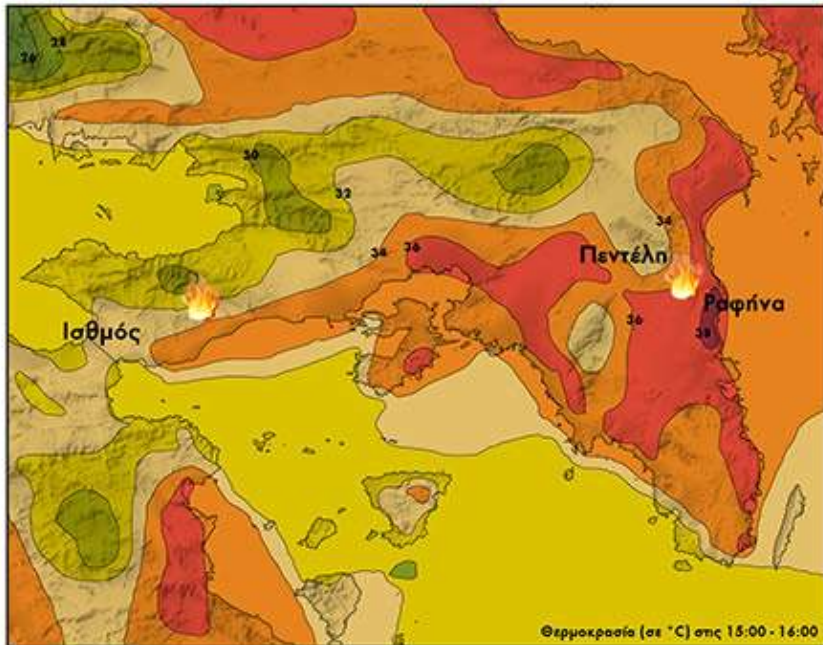
16h41
Rafina-Mati

1.276 ha
99 pertes humaines
703 habitations
Pas d'évacuation



La météo – Température / Humidité

4. Πολύ υψηλές θερμοκρασίες στις ακτές της Ανατολικής Αττικής - 39 βαθμοί στη Ραφήνα

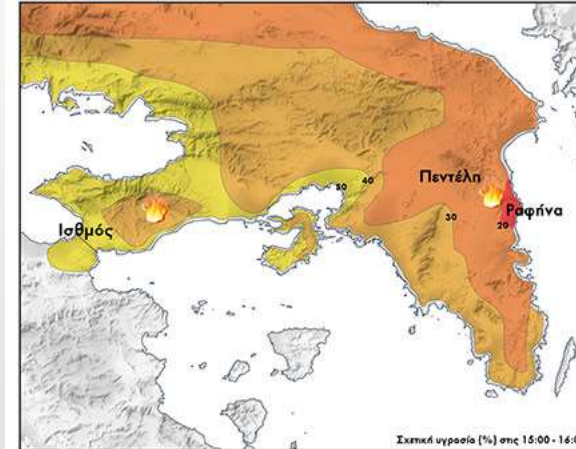


Μεγάλη επίδραση στην εξάτμιση της πυκναγιάς είχε και η κατανομή υγρασίας και θερμοκρασίας τόσο πριν την έναρξη της όσο και κατά την διάρκειά της εξάτμισης της. Σύμφωνα πάντα με το μετεωρολογικό μοντέλο υψηλής ανάλυσης, η κατανομή της θερμοκρασίας στο χρονικό διάστημα **15:00-16:00 της 23ης Ιουλίου** εμφανίζει τις υψηλότερες τιμές στις ανατολικές ακτές της Αττικής.

Στο σημείο έναρξης της πυκναγιάς (περιοχή Νισαύ Πεντέλης) η θερμοκρασία εκτιμάται στους 35-36 βαθμούς, ενώ κοντά στην ακτή είναι φανερό για στενή ζώνη πολύ υψηλών θερμοκρασιών με τιμές που ξεπερνούν τους 38 βαθμούς (κόκκινη σκιάση), λόγω των ισχυρών καταβατών ανέμων. Οι τιμές αυτές επιβεβαιώνονται από τις μετρήσεις του σταθμού του ΕΑΑ/meteo.gr στην Ραφήνα, όπου στις **15:30** η θερμοκρασία φτάνει στους 38,9 βαθμούς. Η θερμοκρασία αυτή είναι η υψηλότερη που καταγράφηκε την 23η Ιουλίου από το σύνολο των 50 σταθμών που λειτουργούν στην Αττική.



5. Εμμονή των ξηρών αερίων μαζών για 10 ώρες στην Ανατολική Αττική



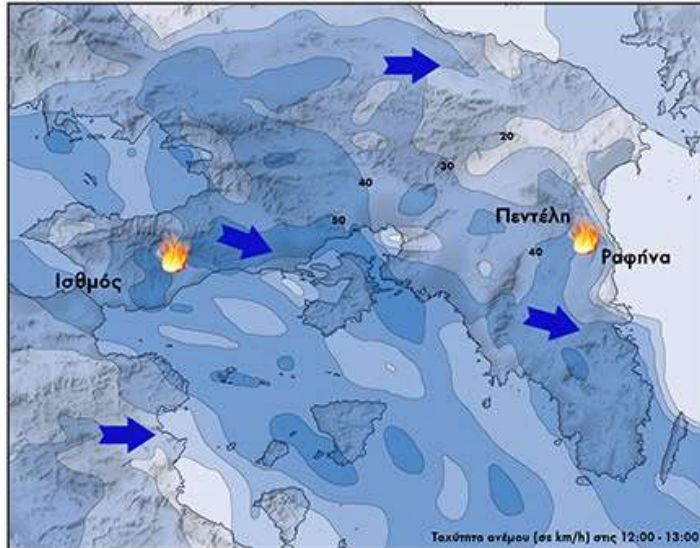
Την ίδια ώρα, οι καταβάτες δυτικά άνεμοι είναι ξηροί σε μεγάλο βαθμό όλη την περιοχή της Ανατολικής Αττικής. Το μετεωρολογικό μοντέλο υψηλής ανάλυσης δίνει μια εκτεταμένη ζώνη σχετικής υγρασίας μεταξύ 20-30% (παρακάτω σκιάση) και κάτω από 20% (κόκκινη σκιάση) σε μια στενή ζώνη κοντά στις ακτές, στο χρονικό διάστημα **15:00-16:00 της 23ης Ιουλίου**.

Οι τιμές αυτές επιβεβαιώνονται από τις μετρήσεις του σταθμού του ΕΑΑ/meteo.gr στην Ραφήνα, όπου στις **15:30** η σχετική υγρασία φτάνει στο 19% (η χαμηλότερη τιμή της ημέρας στην περιοχή). Τονίζεται η εμμονή της παρουσίας ξηρών αερίων μαζών στην περιοχή, με τη σχετική υγρασία στη Ραφήνα (παράλληλη μετρίση του σταθμού με τη θάλασσα) να παραμένει κάτω από το 30% για **10 συνεχόμενες ώρες, από τις 12:00 ως τις 22:30 της 23ης Ιουλίου**.



La météo – vent

1. Ανάπτυξη θελλωδών δυτικών ανέμων στη Δυτική Αττική



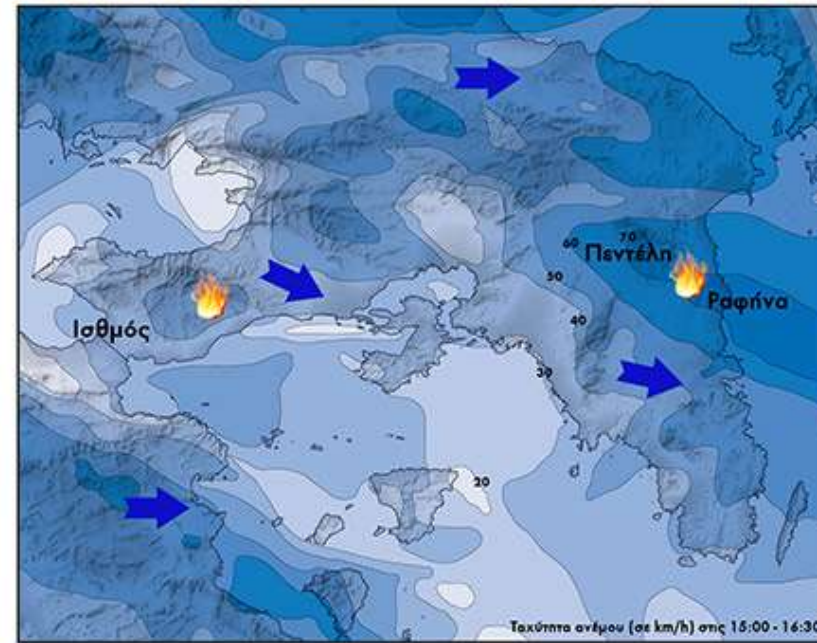
Διαφορικά στην ανώτερη ατμόσφαιρα πάνω από την Κεντρική Μεσόγειο δημιουργείται η συνθήκη ανάπτυξης ισχυρού δυτικού ρεύματος στα χαμηλότερα στρώματα της ατμόσφαιρας. Σταδιακά, από τις **12:00 της Δευτέρας 23ης Ιουλίου** οι επιφανειακοί άνεμοι ενισχύονται, αρχικά στην Δυτική Αττική. Όπως βλέπουμε και στο πεδίο του ανέμου, όπως αυτό αναπαράγεται από το μετεωρολογικό μοντέλο υψηλής ανάλυσης του ΕΑΑ/meteo.gr, στο διάστημα **12:00-13:00 της 23ης Ιουλίου**, ο μέσος βορειοδυτικός άνεμος στην Ανατολική Αττική (και επομένως στην περιοχή από όπου ξεκίνησε η πρώτη πυρκαγιά στην Κινέτα) ξεπερνά τα 50 Km/h (7 Βεαυλιτ, μίλε σκίαση).

Οι τιμές αυτές επιβεβαιώνονται από τις μετρήσεις του σταθμού του ΕΑΑ/meteo.gr στον Ισθμό, όπου στις **12:50** ο μέσος άνεμος που μετρήθηκε φθάνει στα 53 km/h με ριπές στα 64 km/h.

Στην Ανατολική Αττική η ταχύτητα του ανέμου δεν ξεπερνά ακόμα τα 30-40 km/h.



3. Θελλωδεις καταβάτες δυτικοί άνεμοι στην Ανατολική Αττική



Ως αποτέλεσμα της διαφοράς πίεσης στο διάστημα **15:00-16:30 της 23ης Ιουλίου**, οι ισχυροί δυτικοβορειοδυτικοί άνεμοι καλύπτουν σχεδόν όλη την Αττική. Οι μεγαλύτερες τιμές μέσου ανέμου φθάνουν στα 60-70 km/h (8 Βεαυλιτ, έντονη μίλε σκίαση) στην ανατολική Αττική και κυρίως στην περιοχή ανατολικά της Πεντέλης και στις ακτές από τη Νέα Μάκρη μέχρι την Αργυρέα.

Οι τιμές αυτές επιβεβαιώνονται από τις μετρήσεις του σταθμού του ΕΑΑ/meteo.gr στην Πεντέλη, όπου στις **16:40** ο μέσος άνεμος που μετρήθηκε φθάνει στα 56 km/h με ριπές στα 89 km/h. Την ώρα αυτή ξεκινά η δεύτερη και φονική πυρκαγιά στην Αττική. Σημειώνεται ότι ο μέσος άνεμος στην Πεντέλη παρέμεινε ισχυρότερος από 50 km/h όλο το χρονικό διάστημα από τις **15:40 ως τις 17:40** και μετά από μια σύντομη εξασθένηση διάρκειας 40 λεπτών, ενισχύθηκε εκ νέου ξεπερνώντας τα 50 km/h (με ριπές στα 95 km/h) στο χρονικό διάστημα από τις **18:20 ως τις 20:20**.



Discussion sur les facteurs - moteurs de catastrophe

1. WUI construit dans les années '60 (maisons secondaires)
2. Pas de plan d'aménagement
3. Plantations massives de pin





Image sat.
Sept. 2017











Pertes humaines :





Pertes humaines :





Pertes humaines :



Πού παγιδεύτηκαν κάτοικοι και παραθεριστές με το Ι.Χ. τους στο Μάτι προσπαθώντας να διαφύγουν

Η ΠΟΡΕΙΑ ΤΗΣ ΦΩΤΙΑΣ



Εναρξη φωτιάς
16.57



- 1 Λεωφ. Ποσειδώνος & Αχιλλέως
10 αυτοκίνητα καμένα και στις δύο πλευρές του δρόμου.
- 2 Λεωφ. Ποσειδώνος 93
20 καμένα αυτοκίνητα
- 3 Λεωφ. Ποσειδώνος 97
16 καμένα αυτοκίνητα
- 4 Αργυρά Ακτή
36 καμένα αυτοκίνητα
- 5 Δημοκρατίας & Ειρήνης
25 νεκροί σε οικόπεδο



Impacts sur la biodiversité



Impacts sur les constructions





Impacts sur les constructions





Impacts sur les constructions





Aide financière

132,0 Meuros :

- ✓ 1000 euros/m² pour des maisons complètement détruites à reconstruire (max 150m²)
- ✓ 550 euros/m² pour des maisons avec dégâts sévères

mesures fiscales



Impacts sur les véhicules



Point de fusion :

Aluminium -> 660 C°

Verre -> 1400- 1600 C°



Impacts sur les véhicules



Impactes sur les infrastructures



15 jours sans eau potable
25 jours sans électricité





Une initiative à suivre :

Le gouvernement prend la décision de former un Comité d'experts dont la présidence est confiée au Dr. Johann Goldammer. Ses objectifs :

- ✓ Se concerter avec des institutions et personnalités compétents locaux,
- ✓ Examiner le phénomène des incendies mortelles dans le contexte actuel,
- ✓ Proposer des politiques et des mesures concrètes à prendre pour faire face aux incendies de forêts dans le futur.

Le rapport du Comité sera présenté au Parlement grec avant le 31/12/2018





Merci !

